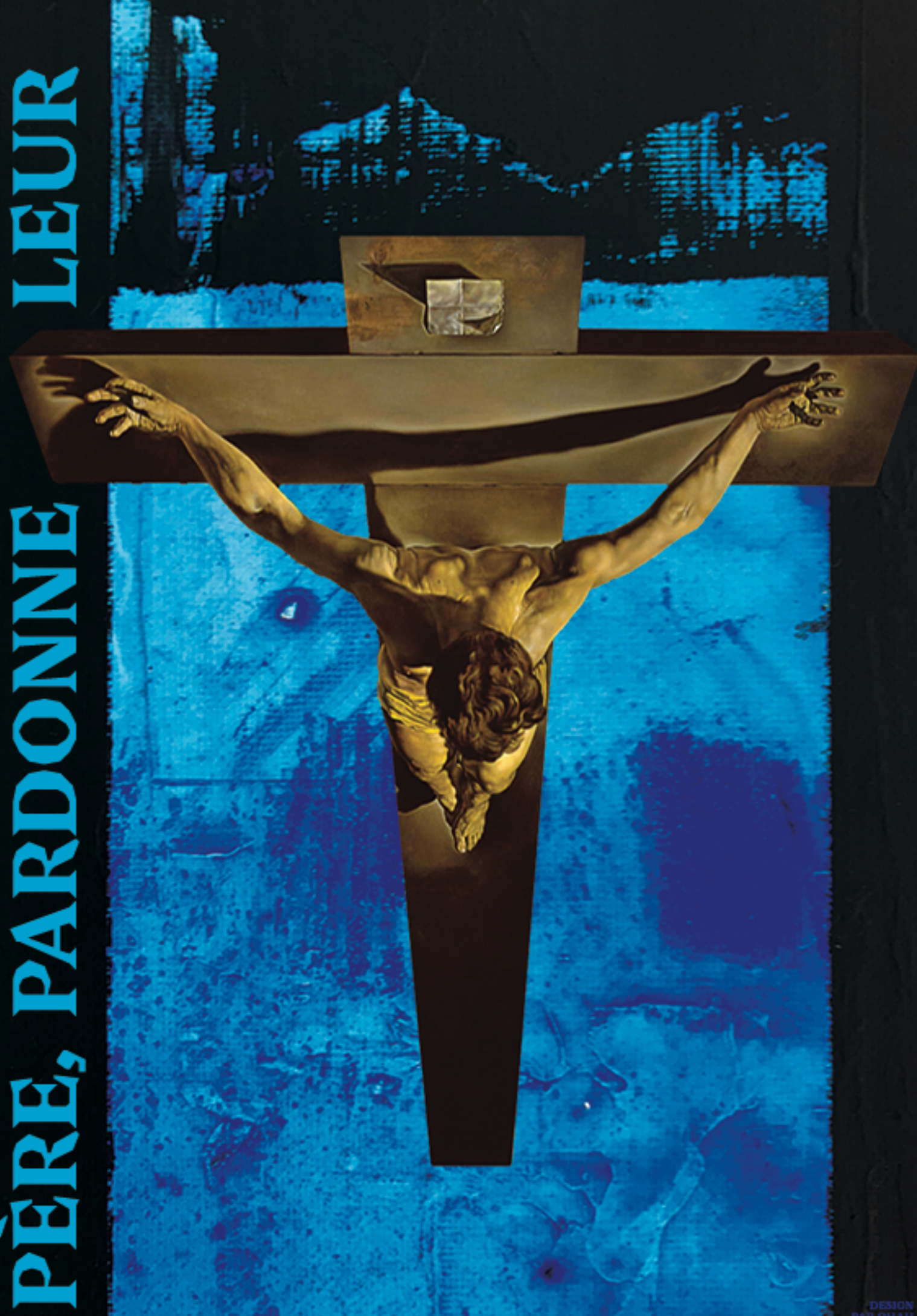


PÈRE, PARDONNE

LEUR



**LECTURE
THEATRALISEEE
EN MUSIQUE ET EN LUMIERE**

**SPECTACLE CREE
PAR PAUL DE LAUNOY**

**D'APRES CORNEILLE,
PEGUY, JEAN DE LA CROIX,...**

**DIRECTION ARTISTIQUE
HILAIRE VALLIER**

EN DEUX MOTS...

La Croix du Christ, tant d'artistes l'ont représentée. En peinture, en musique, en littérature... Ici, nous mélangeons les genres pour continuer de creuser ce mystère inépuisable...

**AVEC LE SOUTIEN DU
CENTRE D'ART SACRE SAINT MAURICE D'ANGERS**

NOTE D'INTENTION

« Il n'y a pas de plus grand amour
que de donner sa vie pour ceux qu'on aime ! »

« A la lumière de Pâques, et alors que l'épidémie a pris d'importantes proportions, cette phrase du Christ résonne de manière singulière. Bonne nouvelle : la capacité de l'homme à se donner, et même à se sacrifier, n'a pas disparu. »

Abbé Christian Venard
<https://blogdupadrevenard.wordpress.com/>

Notre littérature est jalonnée de ces figures qui donnent leur vie par amour. Par amour de l'Homme, certes, mais aussi par amour de Dieu, par amour de la Croix. Objet de scandale pour les hommes, la Croix a inspiré et continue encore d'intriguer, de faire couler de l'encre. Elle peut inspirer aussi des émotions à travers des notes, des couleurs, des lumières...

Les artistes ont cette capacité, cette sensibilité pour toucher le divin, le monde invisible et, ainsi, nous le rendre visible. Mais, si l'Esprit de Dieu plane aussi sur l'Art, tous les artistes ne sont pas pour autant à Son service. Ou, du moins, ils ne le savent pas tous. Mais ils le sentent..

L'idée de notre spectacle est de mélanger et d'harmoniser ces sensibilités et interprétations les plus diverses pour emmener chaque spectateur en son for interne et se faire son idée. Elargir ses perspectives, changer son cœur, nous convertir pour revenir à l'Essentiel. En jalonnant notre parcours de moments aériens, plus légers, plus drôles aussi, afin de mettre en relief la profondeur de certains écrits, de certaines œuvres.

Et enfin de nous laisser guider nous aussi par l'Esprit !

Paul de Launoy
& Hilaire Vallier

EXTRAIT

POLYEUCTE Je rends grâce au dieu que tu m'as fait connaître De cette occasion qu'il a sitôt fait naître, Où déjà sa bonté, prête à me couronner, Daigne éprouver la foi qu'il vient de me donner.

NÉARQUE. Ce zèle est trop ardent, souffrez qu'il se modère.

POLYEUCTE On n'en peut avoir trop pour le dieu qu'on révère.

NÉARQUE. Vous trouverez la mort.

POLYEUCTE. Je la cherche pour lui.

NÉARQUE. Et si ce cœur s'ébranle ?

POLYEUCTE. Il sera mon appui.

NÉARQUE. Vous voulez donc mourir ?

POLYEUCTE. Vous aimez donc à vivre ?

NÉARQUE. Dieu même a craint la mort.

POLYEUCTE. Il s'est offert pourtant : suivons ce saint effort...

Clémence Ca va mal tourner son affaire...

Paul Tu ne crois si bien dire. Polyeucte se fait arrêter au Temple et est condamné à mort.

Clémence Parce qu'il est chrétien ?

Paul Parce qu'il refuse de rendre un culte aux dieux romains.

Clémence Parce qu'il est chrétien...

Paul Ecoute cet autre extrait, avec sa femme... Il est en prison et elle vient le visiter.

Clémence Elle n'est toujours pas chrétienne ?

Paul Tu vas voir...

Clémence **9^e station : Jésus tombe pour la troisième fois**

PAULINE. Voilà de vos chrétiens les ridicules songes ; Voilà jusqu'à quel point vous charment leurs mensonges : Tout votre sang est peu pour un bonheur si doux ! Mais pour en disposer, ce sang est-il à vous ?

POLYEUCTE. Je dois ma vie au peuple, au prince, à sa couronne ; Mais je la dois bien plus au dieu qui me la donne : Si mourir pour son prince est

un illustre sort, Quand on meurt pour son dieu, quelle sera la mort !

PAULINE. Quel dieu !

POLYEUCTE. Tout beau, Pauline : il entend vos paroles, Et ce n'est pas un dieu comme vos dieux frivoles, Insensibles et sourds, impuissants, mutilés, De bois, de marbre, ou d'or, comme vous les voulez : C'est le dieu des chrétiens, c'est le mien, c'est le vôtre ; Et la terre et le ciel n'en connaissent point d'autre.

PAULINE. Adorez-le dans l'âme, et n'en témoignez rien.

POLYEUCTE. Que je sois tout ensemble idolâtre et chrétien !

PAULINE. Ne feignez qu'un moment, laissez partir Sévère, Et donnez lieu d'agir aux bontés de mon père.

POLYEUCTE. Les bontés de mon dieu sont bien plus à chérir : Il m'ôte des périls que j'aurais pu courir. Mais que sert de parler de ces trésors cachés À des esprits que Dieu n'a pas encore touchés ?

PAULINE. Cruel, car il est temps que ma douleur éclate, Et qu'un juste reproche accable une âme ingrate, Est-ce là ce beau feu ? Sont-ce là tes serments ? Témoignes-tu pour moi les moindres sentiments ? Je ne te parlais point de l'état déplorable Où ta mort va laisser ta femme inconsolable ; Je croyais que l'amour t'en parlerait assez, Et je ne voulais pas de sentiments forcés ; Mais cette amour si ferme et si bien méritée Que tu m'avais promise, et que je t'ai portée, Quand tu me veux quitter, quand tu me fais mourir, Te peut-elle arracher une larme, un soupir ? Tu me quittes, ingrat, et le fais avec joie ; Tu ne la caches pas, tu veux que je la voie ; Et ton cœur, insensible à ces tristes appas, Se figure un bonheur où je ne serai pas ! C'est donc là le dégoût qu'apporte l'hyménée ? Je te suis odieuse après m'être donnée !

POLYEUCTE. Hélas !

PAULINE. Que cet hélas a de peine à sortir ! Encore s'il commençait un heureux repentir, Que tout forcé qu'il est, j'y trouverais de charmes ! Mais courage, il s'émeut, je vois couler des larmes.

POLYEUCTE. J'en verse, et plutôt à Dieu qu'à force d'en verser Ce cœur trop endurci se pût enfin percer !

PAULINE. Que dis-tu, malheureux ? Qu'oses-tu souhaiter ?

POLYEUCTE. Ce que de tout mon sang je voudrais acheter.

PAULINE. Quittez cette chimère, et m'aimez.

POLYEUCTE. Je vous aime, Beaucoup moins que mon dieu, mais bien plus que moi-même.

PAULINE. Au nom de cet amour ne m'abandonnez pas.

POLYEUCTE. Au nom de cet amour, daignez suivre mes pas.

LECTEURS



> Paul de LAUNOY

(Adaptateur des textes – Metteur en scène - Lecteur)

Après une formation au Cours Simon dans la classe de Chantal Brière (Paris, XI^e), Paul intègre aussitôt la Cie du Chertemps avec qui il travaille les grands rôles de Molière et de Beaumarchais. En parallèle, on lui commande des textes qu'il met en scène pour des événements culturels. Sous la direction de Marcel BLUWAL, de Bertrand TAVEL, de Michael LONSDALE, de Bernard STORA, d'Emilie CHEVRILLON ou de Paul JEANSON, il participe très vite à divers projets pour le théâtre, la télévision, la radio, le cinéma et des institutions publiques ou privées. Il dispense l'art dramatique depuis 2010 auprès de publics variés (handicapés, gens de la rue, enfants, adultes) notamment en Vendée à Puy du Fou Académie, à l'Espérance et à l'ICES.

> Clémence de VIMAL

(Comédienne - Lectrice)

Sa formation de comédienne chez Charles Dullin en poche, et comme ce seul métier suffit rarement à faire vivre, Clémence se lance très vite dans deux autres activités : animation d'ateliers théâtre pour tout type de public (enfants, adultes, handicapés...) et intervention en entreprises sur la gestion de conflit et du stress notamment. Après diverses expériences théâtrales en tant que comédienne (*A tous ceux qui* de Noëlle Renaude ; *Cantate à trois voix* de Paul Claudel ; *La Boutique de l'orfèvre* de Karol Wojtyla ; *Esther* de Racine ; *Lettre à Nour* de Rachid Benzine), elle se met à la mise en scène et à l'écriture (*La Grande duchesse de Gerolstein* et *Geneviève de Brabant* d'Offenbach ; Pier-Giorgio, un ami si cher).

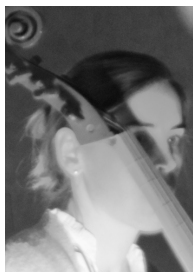


MUSICIENS

> Hilaire VALLIER

(Directeur artistique – Musicien - Flûtes)

Hilaire a tout d'abord suivi une formation de flûtiste à bec, découvre ensuite le plain-chant qu'il pratique pendant dix ans essentiellement avec la Schola S^{te} Cécile. En 2013, il crée l'ensemble *Velut Umbra*, formation spécialisée dans les « concerts découverte » de musique ancienne, avec lequel il se produit de manière régulière en divers format (duo, petit ensemble, chœur, ...). Fin connaisseur du répertoire sacré, il a été jusqu'en 2018 maître de chapelle titulaire de la paroisse S^{te}-Elisabeth de Hongrie (Paris, III^e) où il concilie son amour de la liturgie et de la musique baroque française. Outre ses activités de journaliste spécialisé (*Famille Chrétienne*), il est aussi administrateur de l'ensemble *Lux Aeterna*, dédié à la musique sacrée, avec qui il vient d'achever une tournée européenne consacrée au centenaire de l'armistice.



> Marie-Aleth LONG

(Musicienne – Viole de gambe)

Marie-Aleth débute l'apprentissage du piano au Conservatoire d'Angers dès l'âge de huit ans. Elle se passionne très vite pour la musique et notamment pour la pratique du chant choral dans un chœur d'enfant tout d'abord, puis de jeunes filles et enfin en 2015, elle intègre l'ensemble vocal *Humana Vox*. L'envie de découvrir un nouvel univers musical naît parallèlement et Marie-Aleth débute la viole de gambe dans la classe d'Eleanor Lewis-Cloué au Conservatoire d'Angers. Elle participe dans ce cadre à plusieurs projets de musique de chambre, notamment autour de la musique et danse contemporaine sur des œuvres originales de David Chevallier ou d'ensemble baroque autour de Telemann.

> Ombeline LONG

(Musicienne - Violon)

Passionnée par la musique dès son plus jeune âge, Ombeline Long est au Conservatoire à Rayonnement Régional d'Angers en classe de violon, où elle prépare actuellement son Diplôme d'Etudes Musicales. Au long de ses études, elle a participé à différents projets baroques (*Fairy Queen* avec Jay Bernfeld à la direction, Masterclass avec Alice Pierrot de l'ensemble *Amarillis*, Cantate de Buxtehude avec *Humanan Vox*, *Le printemps des Orgues* avec Romain Leleu et Thierry Escaich), romantiques (*La folle journée de Nantes* avec le Trio Chausson) ou encore contemporains (Masterclass avec Tôn-Thât Tiêt, compositeur de musique de film). Elle apprécie particulièrement jouer en musique de chambre (trio et quatuor).



QUELQUES PHOTOS



BIBLIOGRAPHIE

(non exhaustive)

Le Maître et Marguerite, Mikhaïl Boulgakov

Ben Hur, Lewis Wallace

La montée du carmel, Jean de la Croix

Autobiographie, Thérèse d'Avila

Polyeucte, Pierre Corneille

Journal d'un curé de campagne, Georges Bernanos

Le mystère de la charité de Jeanne d'Arc, Charles Péguy

Le Testament du Roc, Denis Marquet

Vexilla Regis, Venance Fortunat

Lectures accompagnées par la musique de

Antoine de Bertrand (1540-1581)

John Dowland (1563-1626)

Cancionero de Palacio (1590-1657)

Jean-Baptiste Lully (1632-1687)

et "entourées" par les peintures originales

d'Arnaud Chérifi.

CONTACT

Hilaire Vallier
(Directeur artistique)
06 64 52 59 17
hilaire@alboflede.fr

Paul de Launoy
(Metteur en scène)
06 64 35 96 25
paul2launoy@gmail.com



Une production Alboflède
16 villa Deshayes - 75014 Paris
06.64.52.59.17
www.alboflede.fr